

38. පාලිවියෙන් පිටත ජීවය පැවතීමේ වැඩි ම අවස්ථාවක් ඇත්තේ අපගේ සෞරග්‍රහ මණ්ඩලයෙන් පිටත ග්‍රහලොවකය. ක්ෂීරපථයෙහි පමණක් බිලියන 100ක් පමණ සූර්යයන් පවතින අතර ඒවායෙන් බොහොමයක පාලිවියට සමාන ජීවය පැවතීමට සුදුසු පරිසරයක් පවතින ග්‍රහලෝක තිබිය හැක.

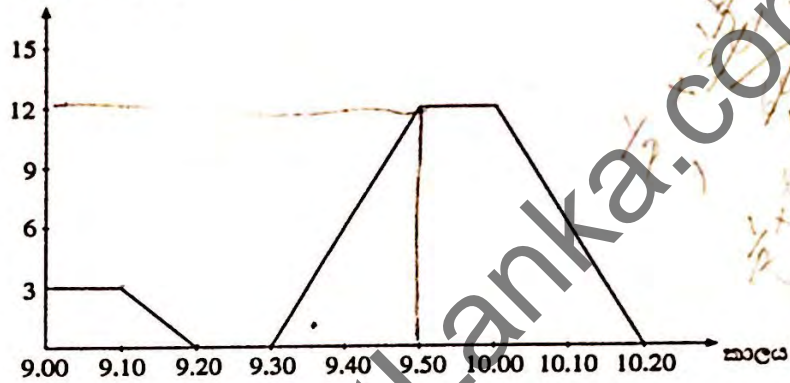
ඉහත සඳහන් කර්තය උපකල්පනය කරන්නේ පහත සඳහන් ඒවායින් කුමක් ද?

- (1) අනෙකුත් ග්‍රහලෝකවල වාසය කරන ජීවීන් බොහෝවිට පෙනුමින් පාලිවියේ වාසය කරන ජීවීන්ට සමාන විය හැකි ය.
- (2) අපගේ සෞරග්‍රහ මණ්ඩලයේ අනෙකුත් ග්‍රහලෝකවල ජීවය පැවතිය නොහැක.
- (3) හිතකර භෞතික පරිසරයක් පවති නම් ජීවය නොවැළැක්විය හැකි ප්‍රතිඵලයකි.
- (4) ක්ෂීරපථයෙහි ඇති සූර්යයන්ගෙන් එකකට වඩා වැඩි ප්‍රමාණයකට පාලිවිය හා සමාන ග්‍රහලොවක් ඇත.
- (5) වෙනත් ග්‍රහලොවක ජීවය පැවතීමට නම් එහි පාලිවියෙහි පවතින තත්ත්වයට සමාන තත්ත්වයක් තිබිය යුතු ය.

• ප්‍රශ්න 39 - 40 පහත දක්වන තොරතුරු හා ප්‍රස්තාරය මත පදනම් වේ.

සුනිලා තම නිවසින් පෙ.ව. 9.00ට පිටත් වී ඇගේ මිතුරිය වන අමලාගේ නිවසට ඇවිදගෙන යයි. ඇය එම නිවසට ළඟා වන්නේ පෙ.ව. 9.20 ව. අමලාගේ නිවසින් පෙ.ව. 9.30 ට පිටත්ව පා පැදියකින් ඔවුහු කමලාගේ නිවසට පෙ.ව. 10.20 ට ළඟාවෙති. සුනිලාගේ ගමනෙහි ප්‍රවේග කාල ප්‍රස්තාරය පහත දී ඇත.

ප්‍රවේගය (පැයට කි.මී.)



39. අමලාගේ නිවසට සුනිලාගේ නිවසේ සිට කොපමණ දුර ද?

- (1) කි.මී. $\frac{1}{2}$ (2) කි.මී. $\frac{3}{4}$ (3) කි.මී. 1 (4) කි.මී. $1\frac{1}{4}$ (5) කි.මී. 3

40. පෙ.ව. 9.30 සිට 9.50 කෙක් කාලය තුළ සුනිලාගේ සාමාන්‍ය වේගය කොපමණ ද?

- (1) පැයට කි.මී. 4 (2) පැයට කි.මී. 6 (3) පැයට කි.මී. 8 (4) පැයට කි.මී. 10 (5) පැයට කි.මී. 12

41. පහත දක්වන (1) සිට (5) දක්වා ඇති රූප අතරින් කුමන රූපය දී ඇති රූපය හා සර්වසම වේ ද?



(1)



(2)



(3)



(4)

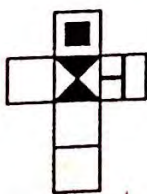


(5)

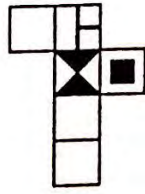
42.



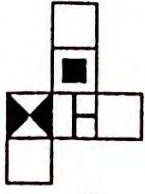
පහත දක්වන (1) සිට (5) දක්වා ඇති හැඩවලින් කුමක් හැමිමෙන් ඉහත රූපයේ දක්වන සහකය තනාගත හැකි ද?



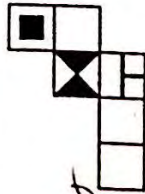
(1)



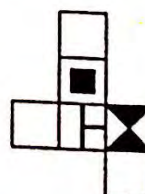
(2)



(3)



(4)



(5)

- අංක 43 - 45 කෙස් ප්‍රශ්න පහක දී ඇති වට ප්‍රස්ථාරය මත පදනම්ව ඇත.

එක්කරා පාසලක සිසුන් පාසලට පැමිණීමට භාවිත කරන ප්‍රවාහන ක්‍රම වට ප්‍රස්ථාරයෙන් දක්වේ.

43. ශිෂ්‍යයින් 10 දෙනකු ත්‍රිරෝද රථවලින් ද ශිෂ්‍යයින් 55 දෙනකු වෑන් රථවලින් ද ප්‍රවාහන පහසුකම් සලසා ගනී නම්, වෑන් රථවලින් පැමිණෙන අය දක්වෙන කේන්ද්‍රික ඛණ්ඩයේ මධ්‍යයෙහි කෝණය කීය ද?

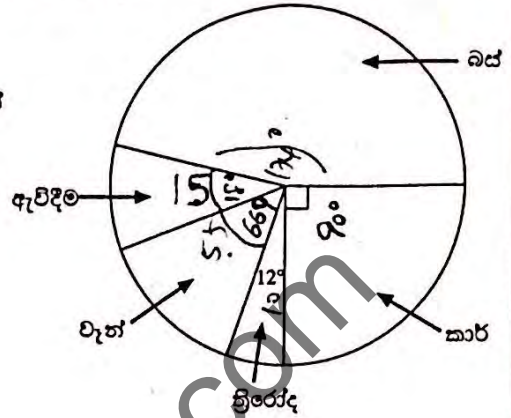
- (1) 66° (2) 60° (3) 55°
 (4) 50° (5) 44°

44. ශිෂ්‍යයින් 15 දෙනකු පා ගමනින් පැමිණෙන්නේ නම් ශිෂ්‍යයින් කීදෙනෙක් බස් රථයෙන් පැමිණේ ද?

- (1) 125 (2) 130 (3) 135
 (4) 140 (5) 145

45. සාමාන්‍යයෙන් බස් රථයෙන් ගමන් කරන ශිෂ්‍යයින් කණ්ඩායමක් වෑන් රථයෙන් ගමන් කිරීමට තීරණය කළ විට වෑන් රථයෙන් ගමන් කරන සංඛ්‍යාව මෝටර් රථයෙන් ගමන් කරන සංඛ්‍යාවට සමාන වෙයි නම්, බස් රථයෙන් ගමන් කරන අයගේ අඩුවීමේ ප්‍රතිශතය පහත දක්වෙන කුමන පරාසයෙන් දක්වේ ද?

- (1) 0% - 5% (2) 5% - 10% (3) 10% - 15%
 (4) 15% - 20% (5) 20% - 25%



46. සංදර්ශන පුවරුවක ඇති වෙනස් වූ වර්ණ තුනකින් යුත් විදුලි බුබුළු පිළිවෙලින් සෑම තත්කර 14, 20 සහ 24 ට වරක් දල්වෙයි. සෑම විදුලි බුබුළක්ම පෙ.ව. 7.00ට එකවර දල්වෙයි නම් නැවත වරක් ඒවා එකවර දල්වෙන්නේ කුමන වේලාවට ද?

- (1) පෙ.ව. 7.08 වය. (2) පෙ.ව. 7.12 වය. (3) පෙ.ව. 7.14 වය. (4) පෙ.ව. 7.16 වය. (5) පෙ.ව. 7.18 වය.

47. එක්කරා පාසලක් වටා කාප්පයක් බැඳීමට දිනකට පැය අටක් බැගින් වැඩ කරන මිනිසුන් දෙදෙනෙකුට දින හයක් ගතවේ. මිනිසුන් දෙදෙනා දෙනකු වැඩ කිරීම ආරම්භ කළ ද පළමු දිනයෙන් පසු දින 10 ම වැඩ කරන්නේ මිනිසුන් 10 කි. ඔවුන් දිනකට පැය 8 බැගින් වැඩ කරයි නම් මෙම වැඩය සම්පූර්ණ කිරීම සඳහා අවශ්‍ය වන මුළු දින ගණන කීය ද?

- (1) දින 6 (2) දින 7 (3) දින 8 (4) දින 9 (5) දින 10

- ප්‍රශ්න අංක 48 හා 49 පහත දක්වෙන තොරතුරු මත පදනම් වේ.

එක්කරා මේසයක නිෂ්පාදන වියදම රු. 6400 කි. මෙයට ඇතුළත් වන්නේ අමුද්‍රව්‍ය සහ ශ්‍රමය සඳහා වැය වන වියදමයි. අමුද්‍රව්‍ය හා ශ්‍රමය සඳහා වැය වන වියදමෙහි අනුපාතය 5:3 කි. අමුද්‍රව්‍ය සඳහා වන වියදම 10% කින් වැඩි වන අතර ශ්‍රමය සඳහා වන වියදම ද වැඩි වූයේ නම් එවිට අමුද්‍රව්‍ය හා ශ්‍රමය සඳහා වන වියදමෙහි අනුපාතය දන් 5:4 කි.

48. දන් ශ්‍රමය සඳහා වැය වන වියදම කීය ද?

- (1) රු. 3520 (2) රු. 3600 (3) රු. 3680 (4) රු. 3720 (5) රු. 3760

49. අමුද්‍රව්‍ය හා ශ්‍රමය සඳහා වන වියදමෙහි වැඩිවීම නිසා නිෂ්පාදන වියදම වැඩිවීමේ ප්‍රතිශතය කීය ද?

- (1) 18.15% (2) 20.25% (3) 21.45% (4) 22.60% (5) 23.75%

50. පන්තියක ඉතිහාසය විෂය සඳහා සිසුන් 9 දෙනකුගේ සාමාන්‍ය ලකුණ 60%කි. තවත් සිසුන් දෙදෙනකුගේ ලකුණු ඇතුළත් කළ විට සාමාන්‍ය 62% දක්වා ඉහළ යයි. පසුව ලකුණු ඇතුළත් කළ සිසුන් දෙදෙනාගේ ලකුණුවල එකතුව කීය ද?

- (1) 132 (2) 136 (3) 142 (4) 148 (5) 154

51. පුද්ගලයකුට 2013 වර්ෂයේ දී මාසික වැටුප රු. 20 000 ක් ද ගමන් වියදම් දීමනාව රු. 2000 ද ලැබේ. ඔහුට 10% ක වාර්ෂික වැටුප් වර්ධකයක් ද 5% වාර්ෂික ගමන් වියදම් දීමනා වර්ධකයක් ද ලැබේ. 2015 වර්ෂයේ දී ඔහුගේ මුළු මාසික ආදායම (වැටුප හා දීමනාව) කොපමණ ද?

- (1) රු. 26 410 (2) රු. 26 405 (3) රු. 26 205 (4) රු. 26 200 (5) රු. 26 100

Handwritten calculations:

- $\frac{1+2+3+4}{4} = 60$
- $\frac{1+2+3+4+5+6}{6} = 62$
- $\frac{154}{9} = 17.11$
- $\frac{132}{6} = 22$

52. A-J දක්වා ඇති පියවර 10කින් යුක්ත දෙබසෙහි පියවර පහත දක්වා ඇත්තේ නිවැරදි පිළිවෙලට නොවේ. දෙබසෙහි පියවර නිවැරදිව දක්වන පිළිතුර තෝරන්න.

- 3-A - සර්, මට අහනවාද කණ්ඩායම් පන්තියට එන්න ලැබෙන්නේ නැහැ. මට රෝහලේ සිටින කාන්තා බලන්න යන්න කියෙනවා. **3**
- 4-B - ඔබේ පියා මගේ මිත්‍රයෙක්, මොකද එයාට වෙලා කියෙන්නේ? **4**
- 4-C - ඔබට පුළුවන් බදු දෙවෙනි කණ්ඩායමට සහභාගී වෙන්න. **8**
- 5-D - ස්තූතියි සර්. **9**
- 2-E - මොක ද වෙලා කියෙන්නේ? **2**
- 1-F - හෙලෝ සර්, ප්‍රදීප් කපා කරන්නේ? **1**
- 6-G - කොහෙට ද කාන්තා ඇතුළු කළේ? **6**
- 7-H - එයාට නියුමෝනියාව හැදිලා. **5**
- 10-I - ස්තූතියි. ආයුබෝවන් **10**
- 11-J - ඔහු කොළඹ මහරෝහලේ 20 වාට්ටුවේ 23 ඇදේ ඉන්නේ. **7**

FEACDBHGJI

- (1) FEABHGJCDI (2) FEADCBHGJI ~~(3) EFACDBHGJI~~
- (4) FEACDBHGJI ~~(5) EFABHGJCDI~~

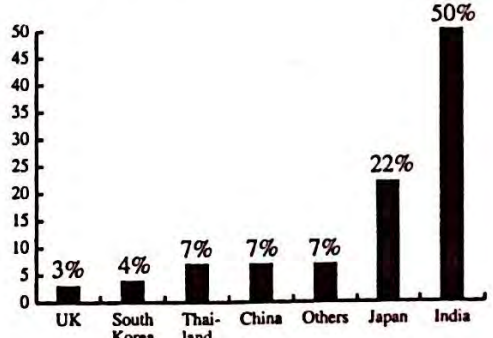
53. A, B, C, D සහ E යන මලල ක්‍රීඩකයින් පස්දෙනා දුර පැනීමේ තරගයකට සහභාගී වූහ. A ගේ දුර ප්‍රමාණය B ගේ දුර ප්‍රමාණයට වඩා වැඩි වන අතර C ගේ දුර ප්‍රමාණය D ගේ දුර ප්‍රමාණයට වඩා අඩු ය. B ගේ දුර ප්‍රමාණය සහ D ගේ දුර ප්‍රමාණය, E ගේ දුර ප්‍රමාණයට වඩා වැඩිය.

- ඉහත සඳහන් තොරතුරුවලින් පහත සඳහන් කුමන නිගමනයකට පැමිණිය හැකි ද?
- (1) A ගේ දුර C ගේ දුරට වඩා අඩු ය. (2) D ගේ දුර B ගේ දුරට වඩා අඩු ය.
 - (3) E ගේ දුර C ගේ දුරට වඩා අඩු ය. (4) E ගේ දුර A ගේ දුරට වඩා අඩු ය.
 - (5) B ගේ දුර C ගේ දුරට වඩා අඩු ය.

54. A සිට F දක්වා ප්‍රකාශ 6 ක් පහත දී ඇත. මෙම ප්‍රකාශවලින් කුනක් එම පිටුවේ සිදු වූ අනුපිළිවෙල අනුව සකස් කළ හැකි ය. මෙම ප්‍රකාශ කුන සිදු වූ අනුපිළිවෙල අනුව දක්වන අකුරු ඇතුළත් පිළිතුර තෝරන්න.

- A - රාජ 2012 සා.පෙළ විභාගයේ දී A 5 ක් ද B 3 ද ලබා ගත්තේ ය.
 - B - කැලුම්ගේ පුතා රාජ ඉඩම පිරිසිදු කිරීම සඳහා සාන්තකර්ම එකතු විය.
 - C - අක්කර එකක් වූ තම ඉඩම පිරිසිදු කිරීම සඳහා කැලුම් කම්කරුවකු වූ සාන්තකර්ම යොදවා ගත්තේ ය.
 - D - රාජ උසස් පෙළ සඳහා පුද්ගලික ගුරුවරුන් තිදෙනෙකුගේ අමතර ඉගැන්වීම් පන්තියට සහභාගී වීම ආරම්භ කළේ ය.
 - E - කැලුම් සාන්තකර්ම උදව් කරගෙන පොල් පැල පිටුවීම සඳහා ස්ථාන 60 ක් ලකුණු කළේ ය.
 - F - අමතර පන්ති ගුරුවරු රාජ උසස් පෙළ විභාගයේ දී A කුනක් ලබා ගන්නා බව විශ්වාස කරති.
- (1) ADF (2) CDB ~~X~~ (3) ADB ~~X~~ (4) ABD (5) BEC

• අංක 55 සිට 56 ප්‍රශ්න පහත සඳහන් තොරතුරු මත පදනම් වේ.
 2012 වර්ෂයේ මෙරට ලියාපදිංචි කරන ලද වාහන සංඛ්‍යාව පෙර වර්ෂය හා සැසඳීමේ දී 397,295 දක්වා 24% කින් පහත වැටිණ. 2012 වර්ෂයේ දී ලියාපදිංචි කරන ලද මෝටර් රථ සංඛ්‍යාව පෙර වර්ෂය හා සැසඳීමේ දී 31,541 දක්වා 46% ක් පහත වැටිණ. භාණ්ඩ ප්‍රවාහනය සඳහා භාවිත කරන වාහන ලියාපදිංචි කිරීම ද පසුගිය වර්ෂයේ සහන වැටිණ. රූපය 2012 වර්ෂයේ ආනයනය කරන ලද වාහන නිරූපණය කරයි.



55. දී ඇති විස්තරයට හා රූපයට අනුව පහත සඳහන් කවර ප්‍රකාශයක් නිවැරදි ද?
- (1) 2012 ජනවාරි සිට දෙසැම්බර් දක්වා ලියාපදිංචි වී ඇති ප්‍රවාහනය සඳහා යොදා ගන්නා වාහන සංඛ්‍යාව 2011 එම කාල සීමාවේ දී ලියාපදිංචි කර ඇති සංඛ්‍යාවට වඩා වැඩි ය.
 - (2) භාග්‍යවේදයෙන් ආනයනය කරන ලද වාහන සංඛ්‍යාව, ආනයනය කරන ලද මුළු වාහන සංඛ්‍යාවෙන් 7% කට වඩා අඩු ය.
 - (3) ඉන්දියාව 2012 දී නිෂ්පාදනය කරන ලද වාහන සංඛ්‍යාවෙන් 50% ක් අපනයනය කරන ලදී.
 - (4) 2012 වර්ෂයේ දී ලියාපදිංචි කරන ලද නව වාහන සංඛ්‍යාව පෙර වර්ෂය හා සැසඳීමේ දී 46% ක් පහත වැටිණි.
 - (5) 2012 වර්ෂයේ දී ලියාපදිංචි කරන ලද මෝටර් රථ සංඛ්‍යාව පෙර වර්ෂය හා සැසඳීමේ දී 397,295 දක්වා පහත වැටිණි.

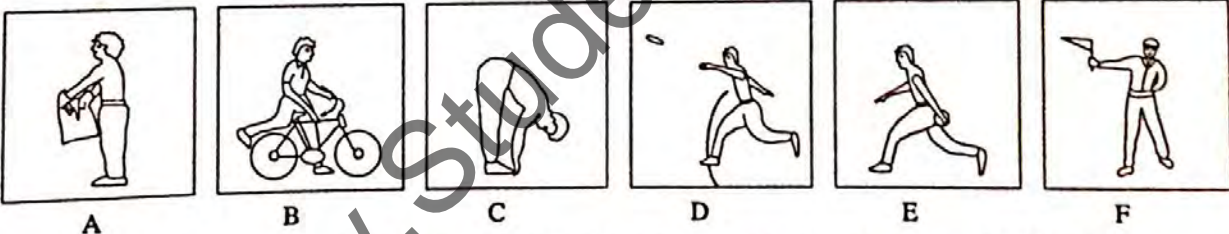
56. දී ඇති විස්තරයට හා රූපයට අනුව පහත සඳහන් ප්‍රකාශ අතුරින් කවර ප්‍රකාශය අඟහස් වේ ද?
- (1) චීනයෙන් හා කායිලන්තයෙන් කරන ලද ආනයනය කිරීම 2012 වර්ෂයේ දී ආනයනය කරන ලද මුළු වාහන සංඛ්‍යාවෙන් 7% බැගින් විය.
 - (2) 2012 දී ශ්‍රී ලංකාව වැඩි ම වාහන සංඛ්‍යාවක් ආනයනය කරන ලද්දේ ඉන්දියාවෙනි.
 - (3) 2012 වර්ෂයේ දී ලියාපදිංචි කරන ලද මුළු වාහන සංඛ්‍යාව පෙර වර්ෂය හා සැසඳීමේ දී 24% කින් පහත වැටිණි.
 - (4) 2012 වර්ෂයේ දී ලියාපදිංචි කරන ලද මෝටර් රථ සංඛ්‍යාව 31541කි.
 - (5) 2012 දී ජපානයෙන් වාහන ආනයනය කිරීම මුළු ආනයනවලින් හරියට ම හතරෙන් එකක් විය.

• අංක 57 හා 58 ප්‍රශ්න පහත සඳහන් ඡේදය මත පදනම් වේ.
 පොල්, ශ්‍රී ලංකාවේ සියලු ම දිස්ත්‍රික්කවල පැතිර ඇති ශ්‍රී ලංකාවේ වගාකරන ප්‍රධාන වගාවන් තුනෙන් එකකි. පොල්, හෙක්ටයාර් 394 386 පුරා පැතිර ඇති අතර වී වගාවට දෙවැනි වේ. පොල් වගා කරන ප්‍රධාන පළාත් වන්නේ බස්නාහිර, වයඹ හා දකුණු පළාත් ය. වයඹ පළාතේ කුරුණෑගල හා පුත්තලම් දිස්ත්‍රික්කවලට ද ගම්පහ දිස්ත්‍රික්කයටද (බස්නාහිර පළාතේ කොටසකි) දිවයිනේ පොල් වගා කරන මුළු බිම් ප්‍රමාණයෙන් 56.42% අයත් වන අතර පොල් ත්‍රිකෝණය යන නමින් ද හැඳින්වෙයි. ඉතිරි බිම් ප්‍රමාණයට (43.58%) දකුණු පළාත ද, නැගෙනහිර පළාතේ හා උතුරු පළාතේ ප්‍රදේශ කිහිපයක් ද අයත් වේ.

57. ඉහත ඡේදයෙන් නිශ්චිතව ප්‍රකාශ කොවන්නේ පහත සඳහන් ප්‍රකාශවලින් කුමක් ද?
- (1) පොල් ශ්‍රී ලංකාවේ දෙවන ප්‍රධාන ආහාරයයි.
 - (2) පොල් වගා කෙරෙන අක්කර ප්‍රමාණයට වඩා වැඩි ප්‍රමාණයක වී වගා කෙරේ. ✓
 - (3) පොල් වගා කෙරෙන බිම් ප්‍රමාණයෙන් 50% වඩා වැඩි ප්‍රමාණයක් බස්නාහිර සහ වයඹ පළාත්වලට අයත් ය.
 - (4) දකුණු පළාතේ පොල් වැවේ.
 - (5) නැගෙනහිර පළාතේ පොල් වැවේ.

58. ඉහත ඡේදයේ සෘජුව ම ප්‍රකාශවී ඇත්තේ පහත සඳහන් ප්‍රකාශවලින් කුමක් ද?
- (1) පොල්, කිතුල් හා තල් ශ්‍රී ලංකාවේ වගා කරන වැවිලි බෝග වේ. +
 - (2) පොල් වැවෙන්නේ පොල් ත්‍රිකෝණයේ පමණි. 7
 - (3) උතුරු පළාතේ පොල් වැවේ.
 - (4) ගාල්ල, මාතර හා හම්බන්තොට දිස්ත්‍රික්ක දකුණු පළාතට අයත් වේ.
 - (5) පොල් මූලික වශයෙන් කුඩා වැවිලි බෝගයක් වේ.

59. එක්කරා සිද්ධියකට අයත් රූප හයක් පහත දක්වේ. රූප නිමැවීමේ පිළිවෙලින් දක්වන පිළිතුර තෝරන්න.



- (1) CEDFAB (2) ACEDFB (3) BACEDF (4) BCEDFA (5) BCDFEA

60. අනුපිළිවෙළක් නැති ප්‍රකාශ තුනක් ඇතුළත් කුඩා ඡේද පහක් පහත දක්වේ. නැවත පිළිවෙලට සකස් කළ පසු සිදුවීම අනුපිළිවෙලින් දක්වන ඡේදය තෝරන්න.
- (1) ඩේවිඩ් දික්කො කැලෑ පරවියන්ට කඩල කැමට දෙයි. කඩල ප්‍රෝටීන්වලින් පොහොසත් ය. පැලටු කඩල ආහාරයට සිදුයි ය.
 - (2) දුලිජ්ගේ පියා දුලිජ් හා පවුලේ සෑම දෙනා විනෝද වාරිකාවක් සඳහා මත්කල ගුවන් තොටුවලට රැගෙන ගියේ ය. දුලිජ් මත්කල ගුවන් තොටුවල බැලීමට උනන්දුවක් දක්වී ය. දුලිජ් පියා පියාගෙන් මත්කල ගුවන් තොටුවලට යන මාර්ගය විමසී ය.
 - (3) කමලා වන්දනා කිරීම සඳහා පත්කලට ගියා ය. වෛද්‍යවරයා කමලාට බෙහෙත් දුන්නේ ය. කමලා අසනීපෙන් පසුවෙයි.
 - (4) IPL ක්‍රීඩකයන්ට අති විශාල මුදලක් ලබා දෙයි. තරග මුදලට පාවා දීම නීති විරෝධී ලෙස මුදල් උපයා ගත හැකි ක්‍රමයකි. සමහර ක්‍රීඩකයන් තරග මුදලට පාවා දීම පිළිබඳ සැකයට භාජනය වූහ.
 - (5) මව් කිරිල්ලිය පැවැත්වූ කැම සෙවීමට කැලයට ගියා ය. පිය කුරුල්ලා පැවැත්වූ බලා නොගනී. කුඩුවේ පැවැත්වූ පස් දෙනෙක් වෙයි.
