

ශ්‍රී ලංකා විභාග දෙපාර්තමේන්තුව ශ්‍රී ලංකා විභාග දෙපාර්තමේන්තුව ශ්‍රී ලංකා විභාග දෙපාර්තමේන්තුව ශ්‍රී ලංකා විභාග දෙපාර්තමේන්තුව ශ්‍රී ලංකා විභාග දෙපාර්තමේන්තුව
 இலங்கைப் பரீட்சைத் திணைக்களம் இலங்கைப் பரීட்சைத் திணைக்களம் இலங்கைப் பரීட்சைத் திணைக்களம் இலங்கைப் பரීட்சைத் திணைக்களம் இலங்கைப் பரීட்சைத் திணைக்களம்
 Department of Examinations, Sri Lanka Department of Examinations, Sri Lanka Department of Examinations, Sri Lanka Department of Examinations, Sri Lanka Department of Examinations, Sri Lanka
 இலங்கைப் பரීட்சைத் திணைக்களம் இலங்கைப் பரීட்சைத் திணைக்களம் இலங்கைப் பரීட்சைத் திணைக்களம் இலங்கைப் பரීட்சைத் திணைக்களம் இலங்கைப் பரīட்சைத் திணைக்களம்
 Department of Examinations, Sri Lanka Department of Examinations, Sri Lanka Department of Examinations, Sri Lanka Department of Examinations, Sri Lanka Department of Examinations, Sri Lanka

21 S I

අධ්‍යයන පොදු සහතික පත්‍ර (උසස් පෙළ) විභාගය, 2008 අගෝස්තු
 கல்விப் பொதுத் தராதரப் பத்திர (உயர் தர)ப் பரீட்சை, 2008 ஓகஸ்த்
 General Certificate of Education (Adv. Level) Examination, August 2008

ආර්ථික විද්‍යාව I
 பொருளியல் I
 Economics I

පැය තුනයි
 மூன்று மணித்தியாலம்
 Three hours

සැලකිය යුතුයි :

- මෙම ප්‍රශ්න පත්‍රය I හා II යනුවෙන් කොටස් දෙකකින් යුක්ත ය.
- කොටස් දෙකටම කාලය පැය තුනකි.
- I හා II කොටස් එක් පිළිතුරු පත්‍රයක් වන සේ අමුණා භාර දෙන්න.

විභාග අංකය

I කොටස

- * මෙම කොටසේ ප්‍රශ්න 20 ක් ඇත. ඒ සියලු ම ප්‍රශ්න අනිවාර්ය වේ.
- * එක් ප්‍රශ්නයකට ලකුණු 02 බැගින් ලැබෙන අතර, මුළු කොටසට ලකුණු 40 ක් හිමි වේ.
- * මෙම කොටසට පිළිතුරු මෙම ප්‍රශ්න පත්‍රයේ ම සැපයිය යුතුයි.
- * එක් බහුවරණ ප්‍රශ්නයකට ඇත්තේ එක් නිවැරදි පිළිතුරක් පමණි. එම පිළිතුර හඳුනාගෙන පිළිතුරට යටින් ඉරක් අඳින්න.

1. යම් දෙන ලද අවස්ථාවක තමන් සතු සියලු ම නිෂ්පාදන සම්පත් භාවිතකොට කුරක්කන් සහ බඩඉරිඟු පමණක් වගා කරනු ලබන ගොවියකුගේ නිෂ්පාදන හැකියා පහත සඳහන් වගුව පෙන්වුම් කරයි.

කුරක්කන් (බුසල්)	බඩඉරිඟු (බුසල්)
0	55
10	50
20	42
30	28
40	0

දැනට කුරක්කන් බුසල් 20 ක් සහ බඩඉරිඟු බුසල් 42 ක් නිෂ්පාදනය කරමින් සිටින එම ගොවියා තවත් වැඩිපුර කුරක්කන් බුසල් 10 ක් නිෂ්පාදනය කිරීමට තීරණය කරනු ලැබුවහොත් එහි ආවස්ථික පිරිවැය වනුයේ

(i) බඩඉරිඟු බුසල් 5 කි. (ii) බඩඉරිඟු බුසල් 8 කි. (iii) බඩඉරිඟු බුසල් 14 කි.
 (iv) බඩඉරිඟු බුසල් 1.4 කි. (v) බඩඉරිඟු බුසල් 28 කි.

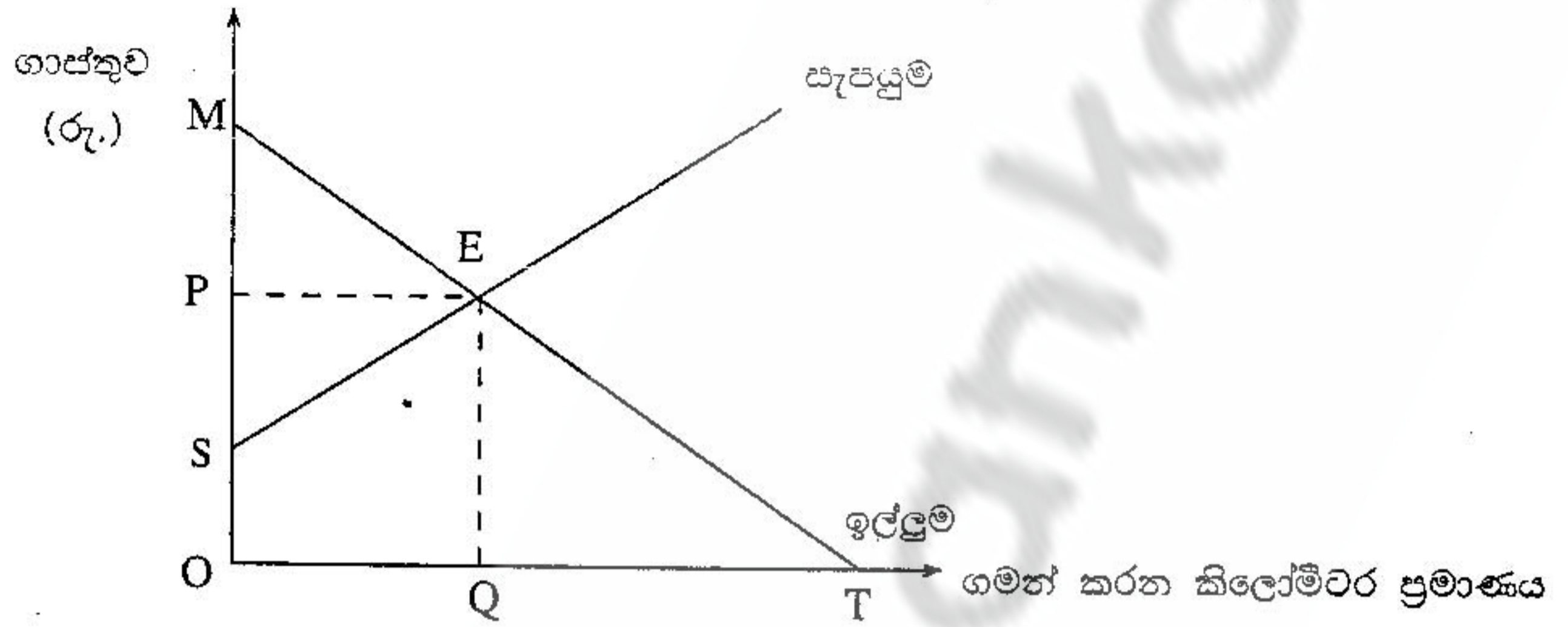
2. නිදහස් වෙළෙඳපොළ ආර්ථිකයක මිල යන්ත්‍රණයේ ප්‍රධාන කාර්යයන් අතුරෙන් එක් කාර්යයක් වනුයේ

(i) පූර්ණ සේවා නියුක්තිය තහවුරු කිරීමයි. (ii) හිඟ සම්පත් සලාක කිරීමයි.
 (iii) මිල ගණන් ස්ථාවරව තබා ගැනීමයි. (iv) පොදු භාණ්ඩ සැපයීමයි.
 (v) ආදායම සමානව බෙදී යෑම තහවුරු කිරීමයි.

3. වෙළෙඳපොළ ආර්ථික ක්‍රමයක් සහ විධාන මගින් මෙහෙයවනු ලබන ආර්ථික ක්‍රමයක් (command economy) අතර දක්නට ලැබෙන මූලික වෙනස්කමක් වනුයේ

(i) වෙළෙඳපොළ ආර්ථික ක්‍රමයක රජය ඉටු කරන කාර්යභාරයක් දක්නට නොතිබීම ය.
 (ii) වෙළෙඳපොළ ආර්ථිකයක මිල ගණන්, සලාක කිරීමේ සහ මග පෙන්වීමේ කාර්යයන් ඉටු කරන නමුදු විධාන මගින් මෙහෙයවෙන ආර්ථිකයක මිල ගණන්, ප්‍රධාන මග පෙන්වීමේ මෙවලමක් නොවීම ය.
 (iii) විධාන මගින් මෙහෙයවෙන ආර්ථිකයක පාරිභෝගික තේරීමක් දක්නට නොතිබීම ය.
 (iv) විධාන මගින් මෙහෙයවෙන ආර්ථික ක්‍රමයක නිමැවුමේ හෝ යෙදවුම්වල හෝ හිඟකමක් හටගනුයේ ඉතා කලාතුරකින් වීම ය.
 (v) වෙළෙඳපොළ මිල ගණන් දක්නට ලැබෙන්නේ විධාන මගින් මෙහෙයවෙන ආර්ථිකයක පමණක් වීම ය.

4. කිසියම් නාගරික ප්‍රදේශයක් තුළ OP ප්‍රමාණයේ ඒකීය මිලක් (flat rate) අයකරමින් පවත්වාගෙන යනු ලබන පොදු ප්‍රවාහන සේවාවකට අදාළ ඉල්ලුම් හා සැපයුම් වක්‍ර පහත දැක්වෙන ප්‍රස්තාර සටහන පෙන්වුම් කරයි.



පොදු ප්‍රවාහන සේවාව භාවිත කිරීමට කැමති සියලු දෙනාට ම එම සේවාව නොමිලේ ලබා දීමට නගර සභාව තීරණය කරනු ලැබුවහොත් පාරිභෝගික අතිරික්තයේ ප්‍රමාණය

- (i) MEP ප්‍රමාණයෙන් අඩු වේ.
- (ii) SPE ප්‍රමාණයෙන් වැඩි වේ.
- (iii) OPEQ ප්‍රමාණයෙන් වැඩි වේ.
- (iv) OPET ප්‍රමාණයෙන් වැඩි වේ.
- (v) OSEQ ප්‍රමාණයෙන් වැඩි වේ.

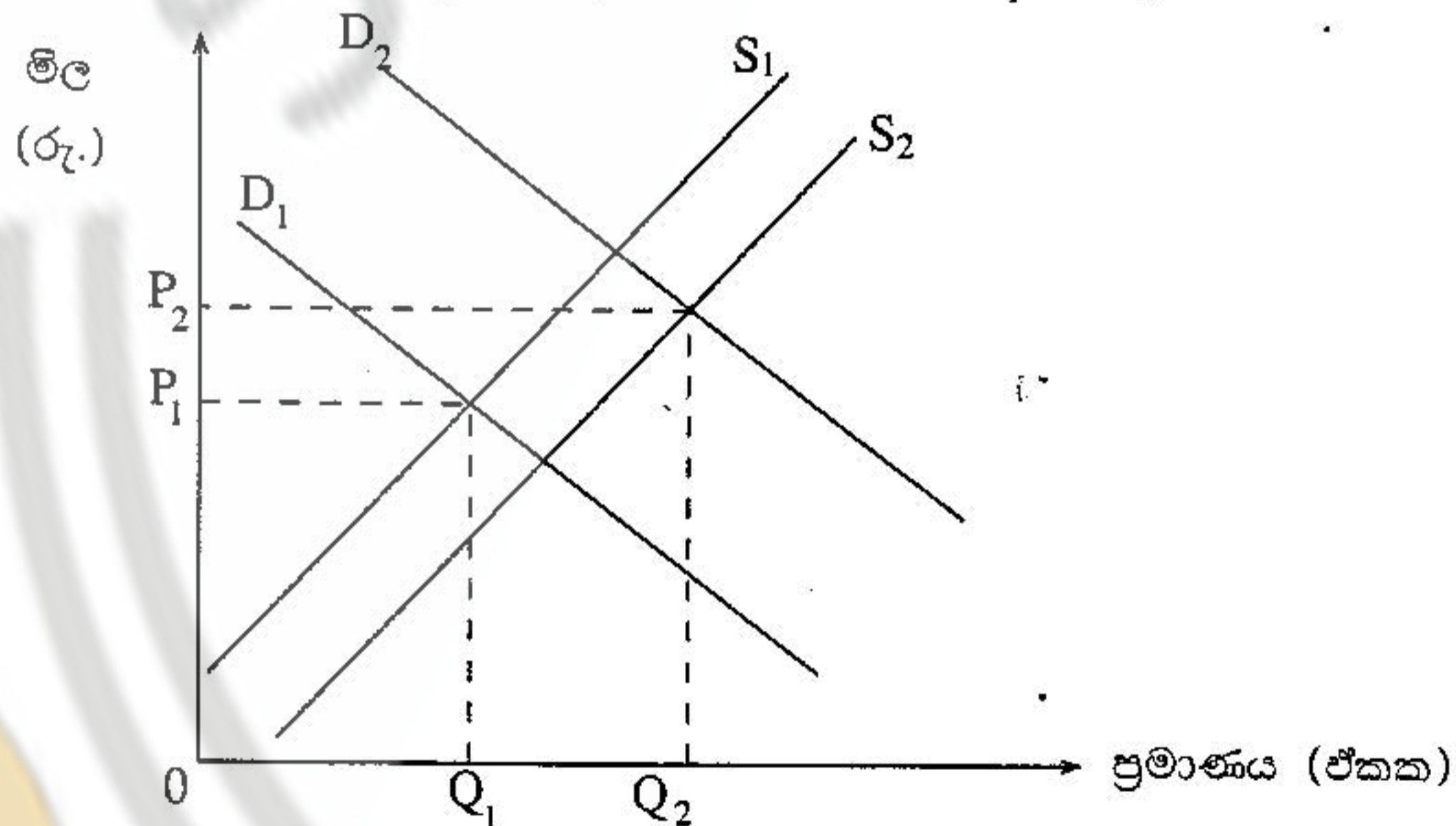
5. කිසියම් නිෂ්පාදන සමාගම් පහක නිෂ්පාදිතවලට ඇති කිට්ටුම ආදේශකවල මිල ගණන් හා අදාළ ව ගණනය කරන ලද හරස් ඉල්ලුම් තමාතා පහත සඳහන් වගුව පෙන්වුම් කරයි.

නිෂ්පාදන සමාගම	ඉල්ලුමේ හරස් තමාතාව
A සමාගම	+ 2.0
B සමාගම	+ 1.0
C සමාගම	+ 0.5
D සමාගම	+ 0.4
E සමාගම	+ 0.1

මෙම දත්තවලට අනුව වෙළෙඳපොළ බලය අතින් වඩාත් ප්‍රබල තත්වයක සිටින සමාගම කුමක් ද?

- (i) A සමාගම
- (ii) B සමාගම
- (iii) C සමාගම
- (iv) D සමාගම
- (v) E සමාගම

6. කිසියම් පාරිභෝගික භාණ්ඩයක් සඳහා ඇති වෙළෙඳපොළ ඉල්ලුම් හා සැපයුම් වක්‍ර පහත සඳහන් ප්‍රස්තාර සටහන පෙන්වුම් කරන අතර එම වෙළෙඳපොළේ මුලින් පැවති සමතුලිත මිල P_1 බව ද සලකන්න.



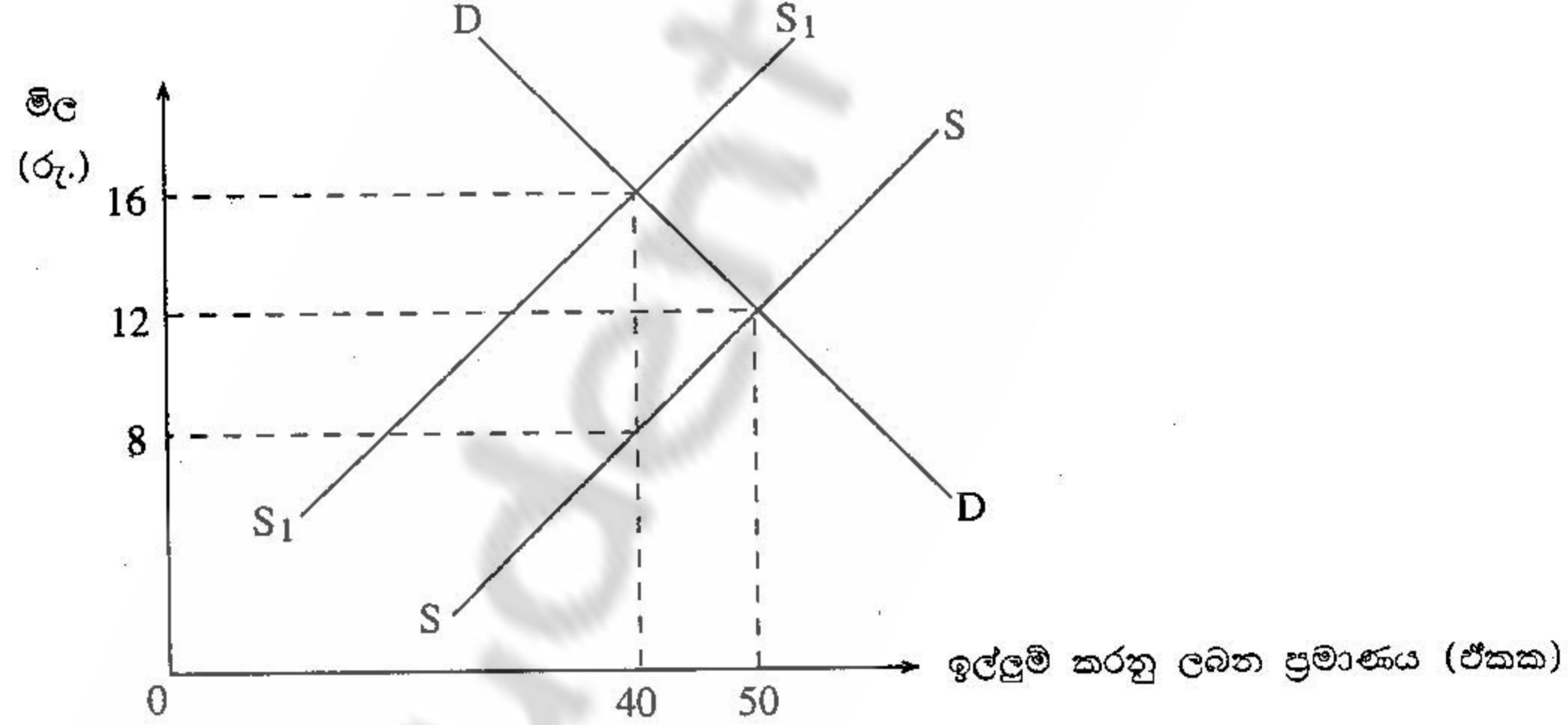
මෙම වෙළෙඳපොළෙහි මිල P_1 සිට P_2 දක්වා ඉහළ යාමට බොහෝ සෙයින් බලපා ඇත්තේ

- (i) ආදේශකවල මිල ඉහළ යාමක් සහ අමු ද්‍රව්‍යවල පිරිවැය පහළ වැටීමකි.
- (ii) ආදායම් පහළ වැටීමක් සහ පොලී අනුපාතික ඉහළ යාමකි.
- (iii) සියලු ම ශ්‍රමිකයන්ට ගෙවනු ලැබූ වැටුප් ප්‍රමාණ ඉහළ යාමකි.
- (iv) ආදායම් බද්ද සහ එකතු කළ අගය මත අයකරනු ලබන බද්ද ඉහළ යාමකි.
- (v) වෙළෙඳපොළේ සිටින සැපයුම්කරුවන්ගේ සංඛ්‍යාව වැඩිවීමකි.

7. පහත සඳහන් වෙළෙඳපොළ තත්ව අතුරෙන් නිෂ්පාදන ආයතනය සහ කර්මාන්තය එකිනෙකට අනන්‍ය චන්ද්‍රිත කටුර තත්වයක් යටතේ දී ද?
- (i) ඒකාධිකාරය
 - (ii) කතිපයාධිකාරය
 - (iii) අපූර්ණ තරගය
 - (iv) පූර්ණ තරගය
 - (v) ඒකාධිකාරී තරගය

8. පරිමාණානුකූල පිරිමැසුම්
- (i) හැමවිටම නිෂ්ප්‍රාමාණික ලාභ වැඩිවීමට හේතු වේ.
 - (ii) සාමාන්‍ය පිරිවැය වැඩිවීමට හේතු වේ.
 - (iii) බහු ජාතික සමාගම්වලට ප්‍රතිලාභ ගෙනදීමට හේතු වේ.
 - (iv) දිගු කාලීන සාමාන්‍ය පිරිවැය පහළ වැටීමට හේතු වේ.
 - (v) නිමැවුමේ සමානුපාතික වැඩිවීමට හේතු වේ.

9. කිසියම් භාණ්ඩයක් මත රජය විසින් පනවනු ලබන බද්දක් හේතු කොටගෙන සැපයුම් වක්‍රය $S S$ සිට $S_1 S_1$ දක්වා විතැන් වූ බව පහත දැක්වෙන ප්‍රස්තාරය පෙන්වයි.

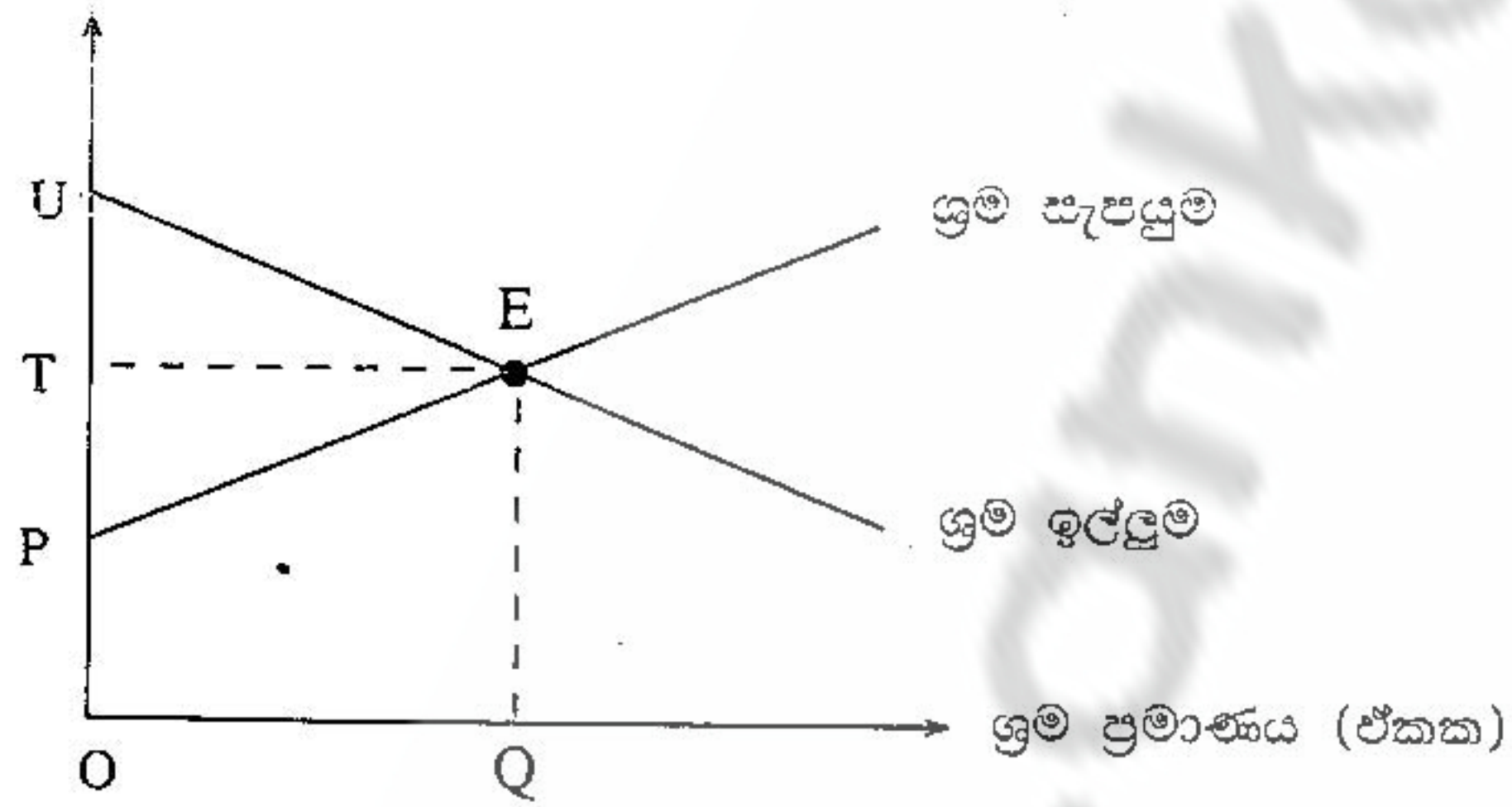


- වෙළෙඳපොළ සමතුලිත වූ විට මුළු බදු බරින් නිෂ්පාදකයන් මත වැටෙන බදු බර ප්‍රමාණය කොපමණ වේ ද?
- (i) රුපියල් 120 ක් වේ.
 - (ii) රුපියල් 160 ක් වේ.
 - (iii) රුපියල් 280 ක් වේ.
 - (iv) රුපියල් 320 ක් වේ.
 - (v) රුපියල් 480 ක් වේ.

10. නිෂ්පාදන ආයතනයක් පූර්ණ තරගකාරී වෙළෙඳපොළක කටයුතු කරන බව පෙන්වුම් කෙරෙහියේ පහත සඳහන් කටුර ලක්ෂණයකින් ද?
- (i) ආන්තික පිරිවැය වක්‍රය සාමාන්‍ය පිරිවැය වක්‍රයේ අවම ලක්ෂ්‍යය ඡේදනය කිරීම
 - (ii) නිෂ්පාදන ආයතනය ප්‍රචාරණයෙහි නොයෙදීම
 - (iii) ආන්තික අයහාරය සාමාන්‍ය අයහාරයට සමානවීම
 - (iv) නිෂ්පාදන ආයතනය හැමවිටම ප්‍රශස්ත නිමැවුම් මට්ටම නිෂ්පාදනය කිරීම
 - (v) ප්‍රාමාණික ලාභ උපයමින් සිටීම

11. තරගකාරී ශ්‍රම වෙළෙඳපොළක ඉල්ලුම් හා සැපයුම් වක්‍ර පහත සඳහන් ප්‍රස්තාර සටහනෙහි දැක්වේ.

වැටුප් අනුපාතිකය (රු.)



ශ්‍රම වෙළෙඳපොළ සමතුලිතතාවේ පවතින විට, ආර්ථික බදු කුලිය හා සංක්‍රාම ඉපැයීම නිරූපණය වන්නේ ප්‍රස්තාරයේ කවර කොටස්වලින් ද?

	ආර්ථික බදු කුලිය	සංක්‍රාම ඉපැයීම
(i)	PEU	OQEP
(ii)	PTE	OQEP
(iii)	PTE	UTE
(iv)	PEU	UTE
(v)	PTE	OTEQ

12.

නිමැවුම (ඒකක)	මුළු පිරිවැය (රු.)	මුළු අයහාරය (රු.)
1	8	30
2	18	50
3	30	66
4	46	80
5	65	90
6	90	96

ඉහත වගුවේ දැක්වෙන දත්තවලින් පෙන්නුම් කෙරෙන නිෂ්පාදන ආයතනය

- (i) පූර්ණ තරගකාරී වෙළෙඳපොළක ස්ථාවර ආන්තික පිරිවැය තත්ත්වයක් යටතේ කටයුතු කරයි.
- (ii) අපූර්ණ තරගකාරී වෙළෙඳපොළක අඩුවන ආන්තික පිරිවැය තත්ත්වයක් යටතේ කටයුතු කරයි.
- (iii) පූර්ණ තරගකාරී වෙළෙඳපොළක වැඩිවන ආන්තික පිරිවැය තත්ත්වයක් යටතේ කටයුතු කරයි.
- (iv) අපූර්ණ තරගකාරී වෙළෙඳපොළක වැඩිවන ආන්තික පිරිවැය තත්ත්වයක් යටතේ කටයුතු කරයි.
- (v) පූර්ණ තරගකාරී වෙළෙඳපොළක අඩුවන ආන්තික පිරිවැය තත්ත්වයක් යටතේ කටයුතු කරයි.

13. තොග වෙනස්වීම් ඇතුළත් කරනුයේ පහත සඳහන් වියදම් අතුරෙන් කවර වියදම් ගණයකට ද?

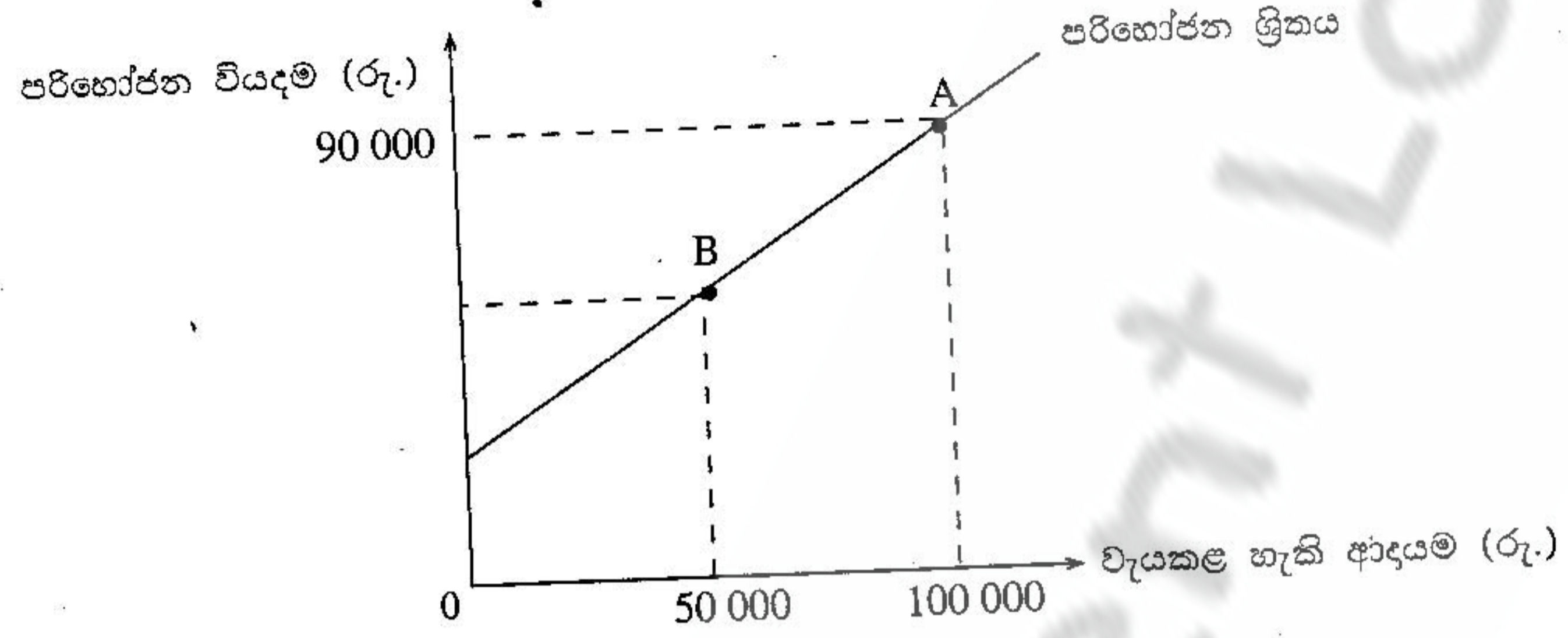
- (i) දළ දේශීය පෞද්ගලික ආයෝජනය
- (ii) ශුද්ධ අපනයන
- (iii) රජයේ මිල දී ගැනීම්
- (iv) කල්පවත්තා භාණ්ඩ සඳහා කරනු ලබන පෞද්ගලික පරිභෝජන වියදම්
- (v) කල් තබාගත නොහැකි භාණ්ඩ සඳහා කරනු ලබන පෞද්ගලික පරිභෝජන වියදම්

14. ජාතික ආදායම ගණනය කළ හැක්කේ පහත දක්වා ඇති ක්‍රම අතුරෙන් කවර ක්‍රමයකට ද?

- (i) වෙළෙඳපොළ මිල යටතේ දළ දේශීය නිෂ්පාදිතය - ශුද්ධ වක්‍ර බදු
- (ii) වෙළෙඳපොළ මිල යටතේ දළ ජාතික නිෂ්පාදිතය + ක්ෂයවීම්
- (iii) වෙළෙඳපොළ මිල යටතේ දළ ජාතික නිෂ්පාදිතය - ක්ෂයවීම් - ශුද්ධ වක්‍ර බදු
- (iv) පෞද්ගලික පරිභෝජන වියදම් + දළ දේශීය පෞද්ගලික ආයෝජනය + රජයේ මිල දී ගැනීම් + ශුද්ධ අපනයන
- (v) පෞද්ගලික ආදායම - බදු - සංක්‍රාම ලැබීම්

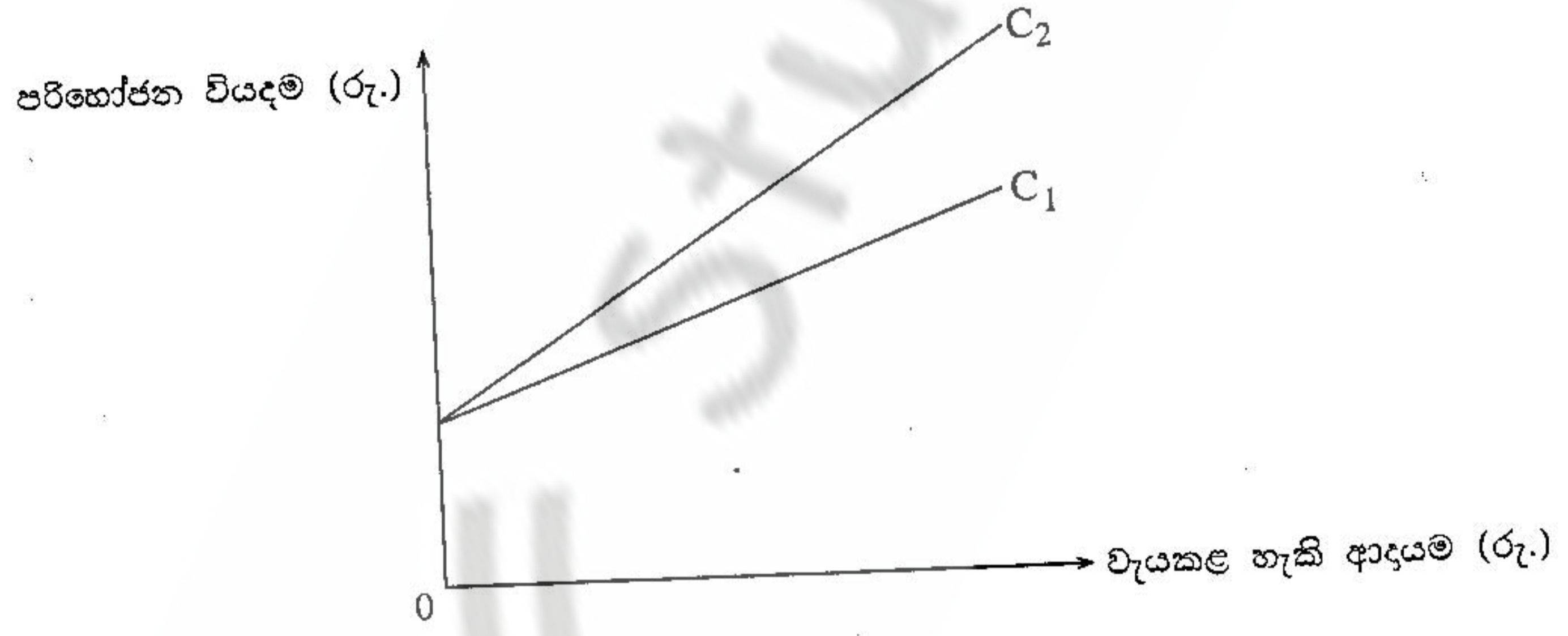
15. රජයේ කටයුතු ආ විදේශ වෙළෙඳුම නොමැති සරල ආර්ථිකයක පරිභෝජන ශ්‍රිතය, $C = 180 + 0.6 Y$ වශයෙන් ඇස්තමේන්තු කොට ඇත. මෙහි C වලින් සමාහාර පරිභෝජන වියදමත්, Y වලින් ජාතික ආදායමත්, පෙන්නුම් කරයි. තව ද, ස්වාධීන ආයෝජන වියදම් රුපියල් බිලියන 300 ක් වේ නම්, මෙම ආර්ථිකයේ සමතුලිත ජාතික ආදායම කොපමණ වේ ද?
- (i) රුපියල් බිලියන 480 කි. (ii) රුපියල් බිලියන 640 කි. (iii) රුපියල් බිලියන 800 කි.
 (iv) රුපියල් බිලියන 1 200 කි. (v) රුපියල් බිලියන 2 800 කි.

16. ආන්තික පරිභෝජන තැම්පාව (MPC) 0.82 ක් වූ ජේබිය සමාහාර පරිභෝජන ශ්‍රිතයක් පහත සඳහන් ප්‍රස්තාරයෙහි දක්වේ.



- මෙම ප්‍රස්තාරයෙහි B ලක්ෂ්‍යයට අනුරූප පරිභෝජන වියදම කොපමණ වේ ද?
- (i) 82 000 (ii) 50 000 (iii) 49 000 (iv) 41 000 (v) 33 000

17. කිසියම් ආර්ථික ක්‍රමයක ඉතුරුම් රටාවේ හටගත් වෙනසක් හේතු කොට ගෙන සමාහාර පරිභෝජන ශ්‍රිතය C_1 සිට C_2 දක්වා වෙනස් වී ඇති බව පහත දක්වෙන රූප සටහන පෙන්නුම් කරයි..



පරිභෝජන ශ්‍රිතයේ හටගත් එම වෙනස්වීම, ගුණකය සහ ආන්තික පරිභෝජන තැම්පාව කෙරෙහි ඇති කරන බලපෑම කවරේ ද?

ගුණකය	ආන්තික පරිභෝජන තැම්පාව
(i) අඩුවෙයි	වැඩිවෙයි
(ii) වැඩිවෙයි	අඩුවෙයි
(iii) වැඩිවෙයි	වැඩිවෙයි
(iv) අඩුවෙයි	අඩුවෙයි
(v) නොවෙනස්ව පවතී	වැඩිවෙයි

18. රජයේ කිසිදු මැදිහත්වීමකින් තොරව එක්තරා සුඛ සාධන භාණ්ඩයක්, වෙළෙඳපොළ විසින් සපයනු ලැබේ යයි සලකන්න. සමාජයේ වශයෙන් ප්‍රශස්ත සම්පත් බෙදීමේ තත්ත්වයක් සමඟ සසඳු බලන විට, වෙළෙඳපොළ විසින් ලබාදෙන මෙම සැපයුම පිළිබඳ ව ඔබට නිගමනය කළ හැක්කේ කුමක් ද?

වෙළෙඳපොළ මිල	වෙළෙඳපොළ සැපයුම
(i) ඉතා ඉහළ ය.	ඉතා අඩු ය.
(ii) ඉතා ඉහළ ය.	ඉතා වැඩි ය.
(iii) ඉතා පහළ ය.	ඉතා වැඩි ය.
(iv) ඉතා පහළ ය.	ඉතා අඩු ය.
(v) අධික ය.	ප්‍රමාණවත් ය.

19. අනුක්‍රම බදු ක්‍රමයක් පවතින ආර්ථික ක්‍රමයක, බද්දට පෙර ආදායම් (before-tax income) මට්ටම්වල ඉහළ යාමක් සිදුවෙතැයි සලකන්න. එසේ නම් එම ආර්ථික ක්‍රමයේ බද්දට පසු ආදායම් (after-tax income) වල හටගන්නා වෙනස්කම් කවරේ ද?

- (i) සමානුපාතික ප්‍රමාණයකට වඩා අඩු ප්‍රමාණයකින් බද්දට පසු ආදායම් අඩු වේ.
- (ii) සමානුපාතික ප්‍රමාණයකට වඩා වැඩි ප්‍රමාණයකින් බද්දට පසු ආදායම් අඩු වේ.
- (iii) සමානුපාතික ප්‍රමාණයකට වඩා අඩු ප්‍රමාණයකින් බද්දට පසු ආදායම් වැඩි වේ.
- (iv) සමානුපාතික ප්‍රමාණයකට වඩා වැඩි ප්‍රමාණයකින් බද්දට පසු ආදායම වැඩි වේ.
- (v) සමානුපාතික ප්‍රමාණයකින් බද්දට පසු ආදායම් අඩු වේ.

20. මෑත වර්ෂවල ශ්‍රී ලංකා රජයේ ප්‍රධාන බදු අයහාර මූලාශ්‍රය වී ඇත්තේ

- (i) ආදායම් බද්ද ය.
- (ii) එකතු කළ අගය මත අයකරනු ලබන බද්ද (VAT) ය.
- (iii) දේශීය භාණ්ඩ බද්ද ය.
- (iv) ආනයන බද්ද ය.
- (v) ආර්ථික සේවා ගාස්තුව ය.

**



ශ්‍රී ලංකා විභාග දෙපාර්තමේන්තුව
 Department of Examinations, Sri Lanka
 இலங்கைப் பரீட்சைத் திணைக்களம்
 Department of Examinations, Sri Lanka
 Department of Examinations, Sri Lanka



අධ්‍යයන පොදු සහතික පත්‍ර (උසස් පෙළ) විභාගය, 2008 අගෝස්තු
 கல்விப் பொதுத் தராதரப் பத்திர (உயர் தர)ப் பரீட்சை, 2008 ஓகஸ்ட்
 General Certificate of Education (Adv. Level) Examination, August 2008

ආර්ථික විද්‍යාව I
 பொருளியல் I
 Economics I

II කොටස

අයදුම්කරුවන්ට උපදෙස් : [Free download from www.studentlanka.com](http://www.studentlanka.com)

- * “අ” උප කොටසින් ප්‍රශ්න දෙකක් ද.
- * “ආ” උප කොටසින් ප්‍රශ්න දෙකක් ද, තෝරා ගෙන ප්‍රශ්න හතරකට පමණක් පිළිතුරු සපයන්න.

“අ” උප කොටස

(මෙම කොටසින් ප්‍රශ්න දෙකක් තෝරා ගන්න.)

1.
 - (i) ආර්ථික පද්ධතියක කාර්යයන් කවරේ ද? (ලකුණු 03 යි)
 - (ii) ආර්ථික පද්ධතීන්හි විවිධත්වයක් දක්නට ලැබෙන්නේ කවර හේතු නිසාදැයි පෙන්වා දෙන්න. (ලකුණු 04 යි)
 - (iii) ශ්‍රී ලංකාවේ ආර්ථිකය මිශ්‍ර ආර්ථික පද්ධතියක් ලෙස සලකනු ලබන්නේ ඇයි? (ලකුණු 03 යි)
 - (iv) වෙළෙඳපොළ මගින් මෙහෙයවනු ලබන ආර්ථිකයක් හැමවිටම හිතකර ප්‍රතිඵල ලබා දෙන්නේ ද යන්න පරීක්ෂා කරන්න. (ලකුණු 05 යි)

2.
 - (i) “සෑම පුද්ගලයකු ම ඉතා පිරිමැසුම් ලෙස සම්පත් භාවිත කරන්නේ නම්, හිඟකම පිළිබඳ ප්‍රශ්නය විසඳෙනු ඇත.” මෙම ප්‍රකාශය සමඟ ඔබ එකඟ වන්නේ ද? ඔබේ පිළිතුරට හේතු දක්වන්න. (ලකුණු 03 යි)
 - (ii) කිසියම් දෙන ලද නිෂ්පාදන හැකියා වක්‍රයක් පදනම් කරගනු ලබන උපකල්පන කවරේ ද? (ලකුණු 02 යි)
 - (iii) නිෂ්පාදන හැකියා වක්‍රයක් නිෂ්පාදනයේ කාර්යක්ෂමතාව පිළිබිඹු කරනුයේ කෙසේ ද? (ලකුණු 03 යි)
 - (iv) කිසියම් රටක ආර්ථික කාර්ය සාධනය (economic performance) ඇගයීමේ ලා නිෂ්පාදන හැකියා වක්‍ර උපයෝගී කර ගත හැක්කේ කෙසේදැයි පැහැදිලි කරන්න. (ලකුණු 03 යි)
 - (v) ආර්ථිකයක සම්පත් භාවිතය කාර්යක්ෂම වීම සඳහා සපුරාලිය යුතු කොන්දේසි කවරේ ද? (ලකුණු 04 යි)

3.
 - (i) ‘සාධක වෙළෙඳපොළ සහ භාණ්ඩ වෙළෙඳපොළ අතර වෙනස පැහැදිලි කරන්න. (ලකුණු 02 යි)
 - (ii) ‘ව්‍යවසායකත්වය’ යන්න නිර්වචනය කරන්න. (ලකුණු 03 යි)
 - (iii) ‘සැපයුම් නීතිය’ පැහැදිලි කරන්න. (ලකුණු 02 යි)
 - (iv) සැපයුම් වක්‍රය ඉහළට බෑවුම් වන්නේ ඇයි? (ලකුණු 03 යි)
 - (v) වෙළෙඳපොළ සැපයුම් වක්‍රය වින්දනවිටට බලපාන සාධක පහක් හඳුනා ගන්න. (ලකුණු 05 යි)

4.
 - (i) මිනුම ලක්ෂණ හතරක් පදනම් කරගෙන ඒකාධිකාරී තරගය හා පූර්ණ තරගය අතර වෙනස පැහැදිලි කරන්න. (ලකුණු 04 යි)
 - (ii) දෙහි සඳහා ඇස්තමේන්තු කරන ලද වෙළෙඳපොළ ඉල්ලුම් හා සැපයුම් සමීකරණ පහත දක්වේ.
 සැපයුම $Q_s = -10 + 20P$; ඉල්ලුම $Q_d = 50 - 10P$
 (මිල (P) රුපියල්වලින් දක්වන අතර, ප්‍රමාණය (Q) සතියකට දෙහි ගෙඩි මිලියනවලින් දක්වේ.)
 (අ) වෙළෙඳපොළ ඉල්ලුම් හා සැපයුම් වක්‍ර එක් ප්‍රස්තාරයක අඳින්න. (ලකුණු 02 යි)
 (ආ) සමතුලිත මිල හා ප්‍රමාණ කවරේ ද? (ලකුණු 02 යි)
 (ඉ) රජය දෙහි ගෙඩියකට රුපියල් 2.50 ක සහතික මිලක්, දෙහි ගොවීන්ට ලබා දීමට තීරණය කර ඇතැයි සලකන්න. මෙම තත්ත්වය යටතේ ගොවීන් විසින් වෙළෙඳපොළට සපයනු ලබන දෙහි ප්‍රමාණය කොපමණ ද? (ලකුණු 02 යි)
 (ඊ) මුළු නිමැවුම වෙළෙඳපොළට ළඟා වූ පසු වෙළෙඳපොළ මිල කොපමණ වේ ද? (ලකුණු 02 යි)
 (උ) සහතික මිල නිසා සතියකට රජයෙන් කොපමණ මුදලක් ගොවීන් වෙත ලැබේ ද? (ලකුණු 03 යි)

“ආ” උප කොටස

(මෙම කොටසින් ප්‍රශ්න දෙකක් තෝරා ගන්න.)

5. (i) “ජාතික ගිණුම් දත්ත, ආර්ථික අවබෝධය සහ විශ්ලේෂණය සඳහා යොදා ගැනෙන ප්‍රබල උපකරණයකි.” පැහැදිලි කරන්න. (ලකුණු 05 යි)
- (ii) පහත සඳහන් දෑ අතුරින් ජාතික ගිණුම් සඳහා ඇතුළත් කරගනු ලබන්නේ කවර ඒවා ද? එක් එක් කරුණ පිළිබඳ ඔබේ පිළිතුර පැහැදිලි කරන්න.
- (අ) නිවසේ මෙහෙකරුවකුට ගෙවනු ලබන වැටුප
 - (ආ) විශ්‍රාම ගිය රජයේ සේවකයකුට ලැබෙන විශ්‍රාම වැටුප
 - (ඉ) පාසල් ශිෂ්‍යයකුට ගෙදරින් ලැබෙන මාසික දීමනාව
 - (ඊ) පෞද්ගලික සමාගමක් විසින් නිකුත් කරන ලද ණයකරයක් සඳහා ලැබුණු පොලිය
 - (උ) රක්ෂණ ප්‍රතිපත්තියක් මිල දී ගැනීම
- (iii) කිසියම් කල්පිත ආර්ථිකයකට අදාළ සාර්ව ආර්ථික දත්ත පෙළක් පහත දැක්වේ. (සියලු ම සංඛ්‍යා රූපියල් බිලියනවලිනි.)

වැටුප් හා වෙනත්	400
පෞද්ගලික ආදායම් බදු	310
ගොවීන්ගේ ශුද්ධ ආදායම්	27
පොලී ආදායම්	38
රජයේ සංක්‍රාම ගෙවීම්	240
සමාගමික ලාභ බදු	40
නොබෙදූ සමාගමික ලාභ	15
ස්වයං-රැකියාවල යෙදීමෙන් උපයාගත් ශුද්ධ ආදායම	30
ක්ෂයවීම්	60
ශුද්ධ විදේශ සාධක ඉපයීම්	-20

- (අ) සාධක පිරිවැය යටතේ ශුද්ධ ජාතික නිෂ්පාදිතය ගණනය කරන්න. (ලකුණු 02 යි)
- (ආ) වැය කළ හැකි පෞද්ගලික ආදායම ගණනය කරන්න. (ලකුණු 03 යි)

6. (i) ජාතික ආදායමේ සමතුලිත මට්ටම යන්නෙන් අදහස් වන්නේ කුමක්දැයි උචිත ප්‍රස්තාර සටහනක් උපයෝගී කරගනිමින් පැහැදිලි කරන්න. (ලකුණු 05 යි)
- (ii) සමතුලිත ජාතික ආදායම (Y) = 5200, වැයකළ හැකි ආදායම (Yd) = 4400, පරිභෝජනය (C) 4100, ශුද්ධ අපනයන (NX) = -110 ක් හා අයවැය හිඟය (BD) = 150 ක් නම් සමතුලිතයේ දී ආයෝජනය (I) කොපමණ ද? (ලකුණු 05 යි)
- (iii) ආර්ථිකය මුහුණපා ඇති අවපාත තත්ත්වයක් වළක්වා ගැනීමේ අරමුණින් රජය, පෞද්ගලික ආදායම් බදු රූපියල් බිලියන 40 කින් කපා හරිනවා ද, නැතහොත් රජයේ වියදම් රූපියල් බිලියන 40 කින් වැඩි කරනවා ද යන ප්‍රතිපත්තිමය ක්‍රියාමාර්ග පිළිබඳ ව සලකා බලමින් සිටී. තවද, මෙම ආර්ථිකයේ මිල මට්ටම නොවෙනස් ව පවතින බවත් ආන්තික පරිභෝජන නැමියාව (MPC) 0.8 ක් බවත් සලකන්න. මේ එක් එක් ක්‍රියාමාර්ගය, සමාහාර ඉල්ලුම කෙරෙහි කවර බලපෑමක් ඇති කරනු ලැබේ ද? මින් කවර ක්‍රියාමාර්ගයක් වඩාත් ප්‍රසාරණාත්මක වේ ද? (ලකුණු 05 යි)

7. (i) වෙළෙඳපොළ ආර්ථිකයක රජයේ ප්‍රධාන ආර්ථික කාර්යභාරයන් සඳහන් කරන්න. (ලකුණු 05 යි)
- (ii) පොදු භාණ්ඩ (public goods) සහ පොදු සම්පත් (common resources) නිර්වචනය කොට ඒ එක එකක් සඳහා උදාහරණය බැගින් සපයන්න. (ලකුණු 04 යි)
- (iii) (අ) ආර්ථික කාර්යක්ෂමතා දෘෂ්ටිකෝණයෙන් බලනවිට වෙළෙඳපොළ විසින් ‘මිනැවට වඩා’ වැඩියෙන් නිපදවන අවස්ථාවක් ප්‍රස්තාරයක් ඇසුරෙන් පැහැදිලි කොට විස්තර කරන්න. (ලකුණු 03 යි)
- (ආ) රජයේ මැදිහත්වීමක් නිසා කිසියම් කටයුත්තක් සඳහා ‘මිනැවට වඩා’ වැඩියෙන් සම්පත් බෙදා වෙන් කෙරෙන අවස්ථාවක් ප්‍රස්තාරයක් ඇසුරෙන් පැහැදිලි කොට විස්තර කරන්න. (ලකුණු 03 යි)

8. (i) ‘රාජ්‍ය ව්‍යවසායයන්’ යන්නෙන් කවරක් අදහස් වේ ද? (ලකුණු 02 යි)
- (ii) ශ්‍රී ලංකාවේ රාජ්‍ය ව්‍යවසායයන් පහක් නම් කරන්න. (ලකුණු 05 යි)
- (iii) ශ්‍රී ලංකාවේ රාජ්‍ය ව්‍යවසායයන්හි දක්නට ලැබෙන දුර්වල කාර්ය සාධනය කෙරෙහි බලපා ඇති හේතු සඳහන් කරන්න. (ලකුණු 05 යි)
- (iv) ශ්‍රී ලංකාවේ රාජ්‍ය ණයෙහි මෑත කාලීන ප්‍රවණතා පරීක්ෂා කරන්න. (ලකුණු 03 යි)